



Обществено-политически нагласи

Март 2026

WISE APPROACH TO YOUR BUSINESS

market
LINKS

Тип проучване	Национално количествено проучване
Финансиране	Финансирано и реализирано съвместно от БТВ и Маркет ЛИНКС
Обем на извадката	1006 лица над 18 г. в страната
Период на провеждане	07 - 15 март 2026 г.
Метод на регистрация	Пряко-лично интервю и онлайн анкета.

ОСНОВНИ НАБЛЮДЕНИЯ

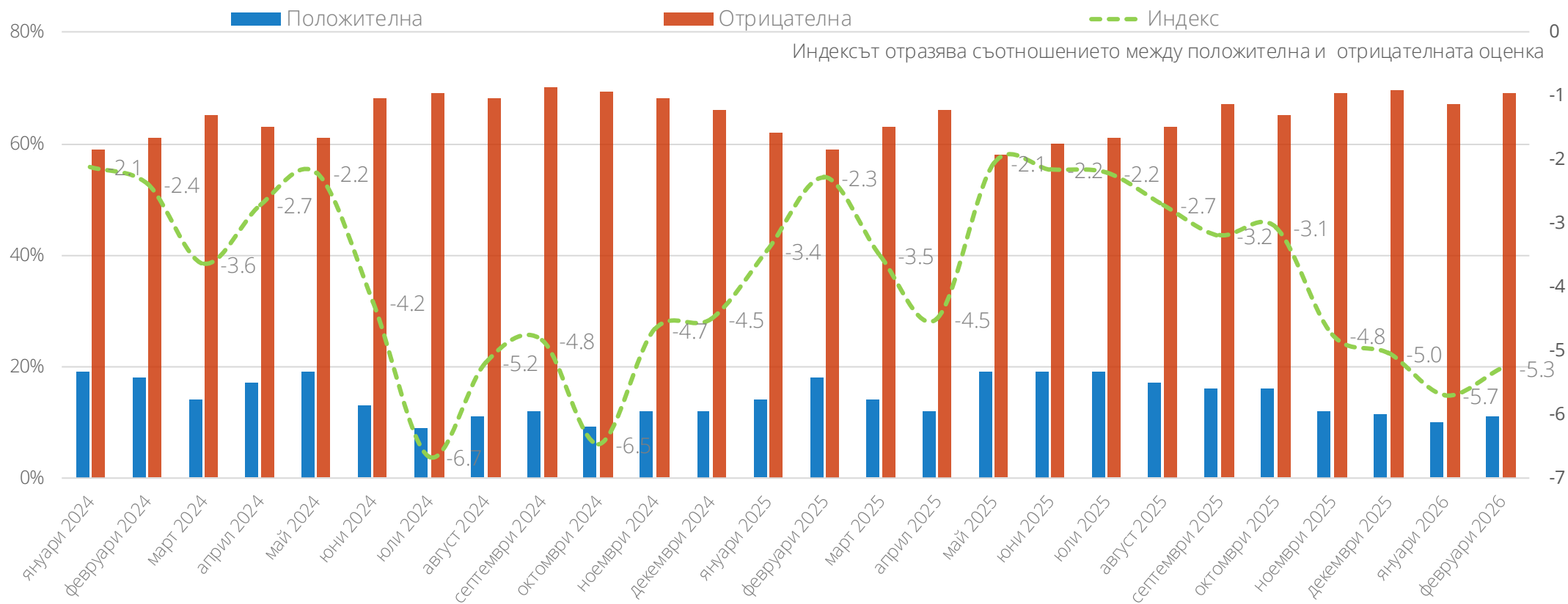
- Неудовлетворението от посоката на развитие на страната остава на критично ниски нива, като устойчиво ниският индекс корелира с политическата нестабилност, честите изборни цикли и опасенията от инфлация.
- Служебният кабинет на Андрей Гюров стартира с умерено доверие, съизмеримо с това на кабинета Желязков, но при по-ниско активно недоверие, като една трета от гражданите все още не са формирали мнение.
- Илияна Йотова натрупва за един месец като президент политически капитал, практически равен на този на Румен Радев, което може да се окаже решаващ фактор за президентския вот през есента.
- Румен Радев остава единственият действащ политик с позитивен нетен рейтинг, но не успява да го конвертира в мащабна електорална подкрепа. Формацията му бележи значителен спад, дължащ се на политическа пасивност.
- Нагласите за участие в изборите на 19 април са устойчиви и дават основание да се очакват около 3 млн. избиратели, което обществото не е постигало от април 2021 г.
- ГЕРБ възстановява подкрепа благодарение на активността на Борисов и вътрешна мобилизация, подпомогнати от отслабващите опасения за голяма електорална вълна в полза на Радев.
- Парламентът вероятно ще бъде с 5 формации, като БСП и МЕЧ са най-близо до бариерата, като все още са сред най-силно засегнатите от появата на Прогресивна България.
- Служебният кабинет получава умерено позитивни оценки за първите си действия. По-високо одобрение има за кризисните действия при извеждането на граждани от засегнатите от войната в Иран страни.

ОБЩИ НАГЛАСИ

Оценка за развитието на страната

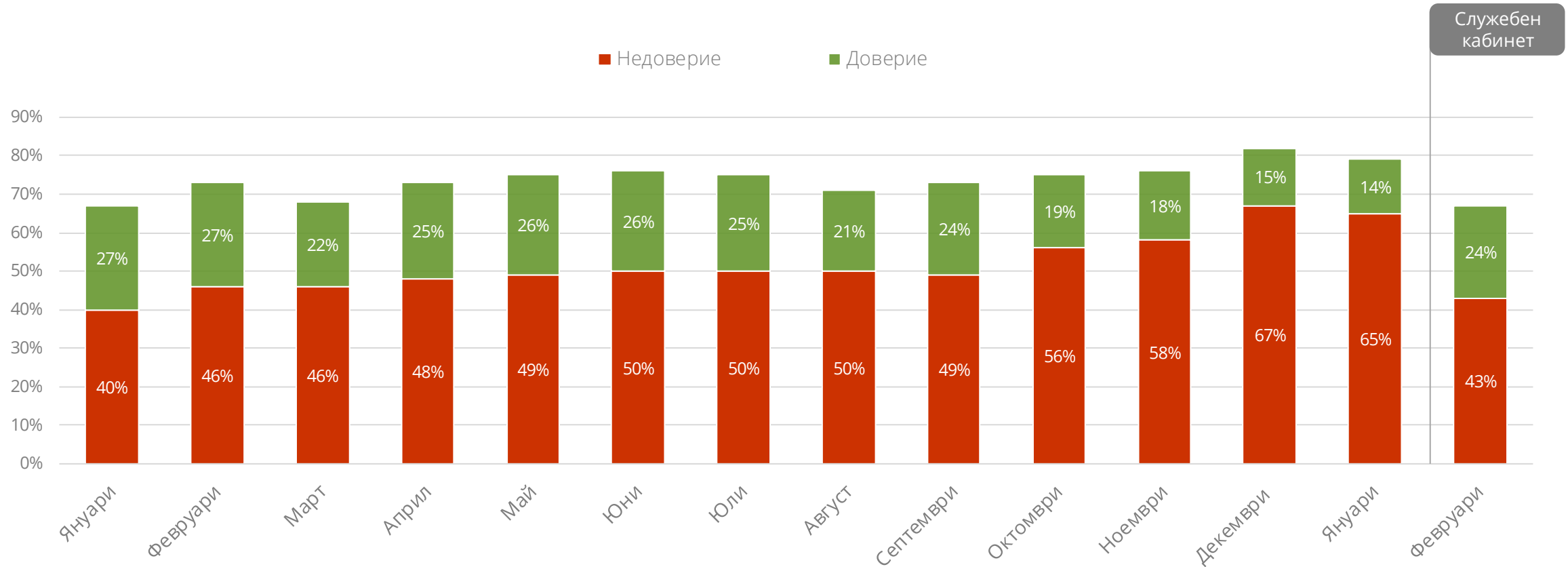
Неудовлетворението от посоката на развитие на държавата продължава да бъде на критично ниски нива, отразяващи както вътрешната политическа нестабилност, така и от геополитическото напрежение. Тези фактори допълнително подклаждат и свързаните с потенциално висока инфлация опасения.

През последните години е видно, че толкова ниски нива на индикатора са пряко свързани с политическите кризи и изборните кампании. Очевидно е и очакването на обществото за стабилно политическо управление.

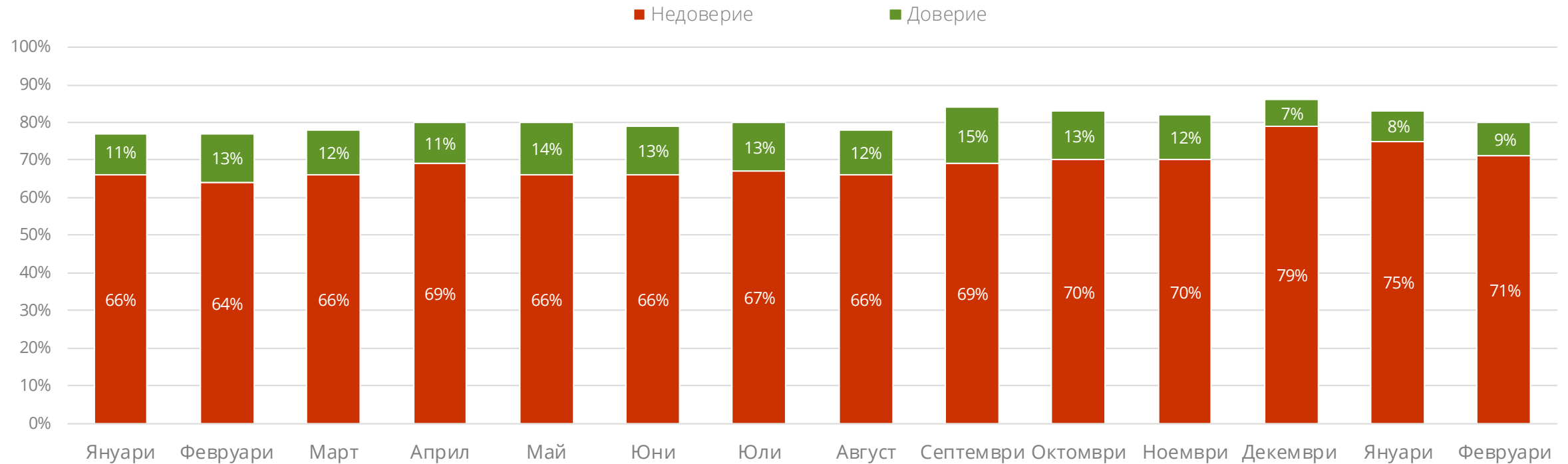


ДОВЕРИЕ В КАБИНЕТА И ПАРЛАМЕНТА

Служебният кабинет, воден от Андрей Гюров, започва своята работа с умерено ниво на обществено доверие. То е сравнимо с това, с което стартира правителството на Росен Желязков. Все пак недоверието в настоящата изпълнителна власт е по-ниско, като една трета от гражданите все още не са формирали мнение за ръководния орган на изпълнителната власт.



Кризата на доверие в парламента не показва признаци на съществено развитие в една или друга посока. Минималните движения не следва да бъдат тълкувани като намалено недоверие, а по-скоро като изместване на фокуса от народното събрание към служебния кабинет и предстоящата изборна кампания, при която се очакват сериозни размествания, свързани с извънпарламентарни политически формации.



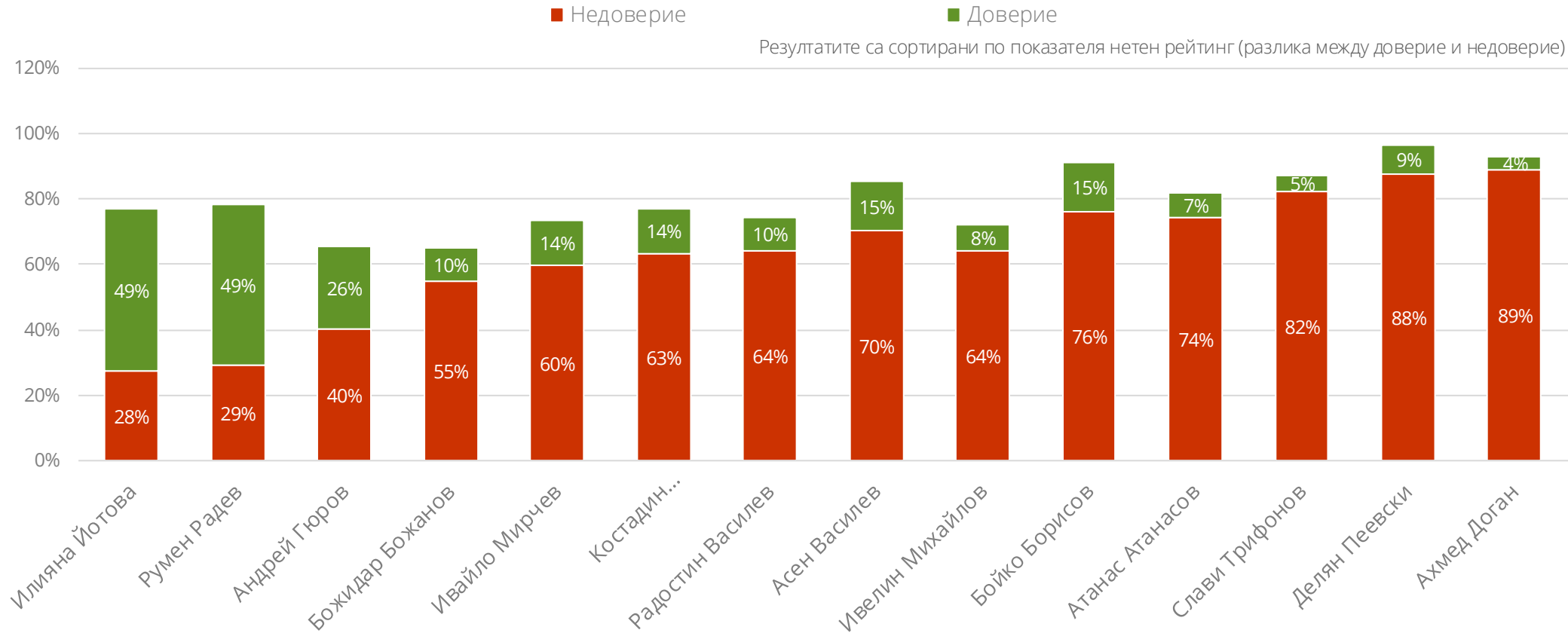
ДОВЕРИЕ В ПОЛИТИЧЕСКИ ЛИЦА

Сред политическите фигури през последния месец изпъква високият кредит на доверие на първата жена президент на страната. Нейните стойности за доверие и недоверие са практически еднакви с тези на Румен Радев, но са показателни, за това, че за месец Илияна Йотова успя да натрупа съществен политически капитал, който може да се окаже решаващ за президентския вот през есента.

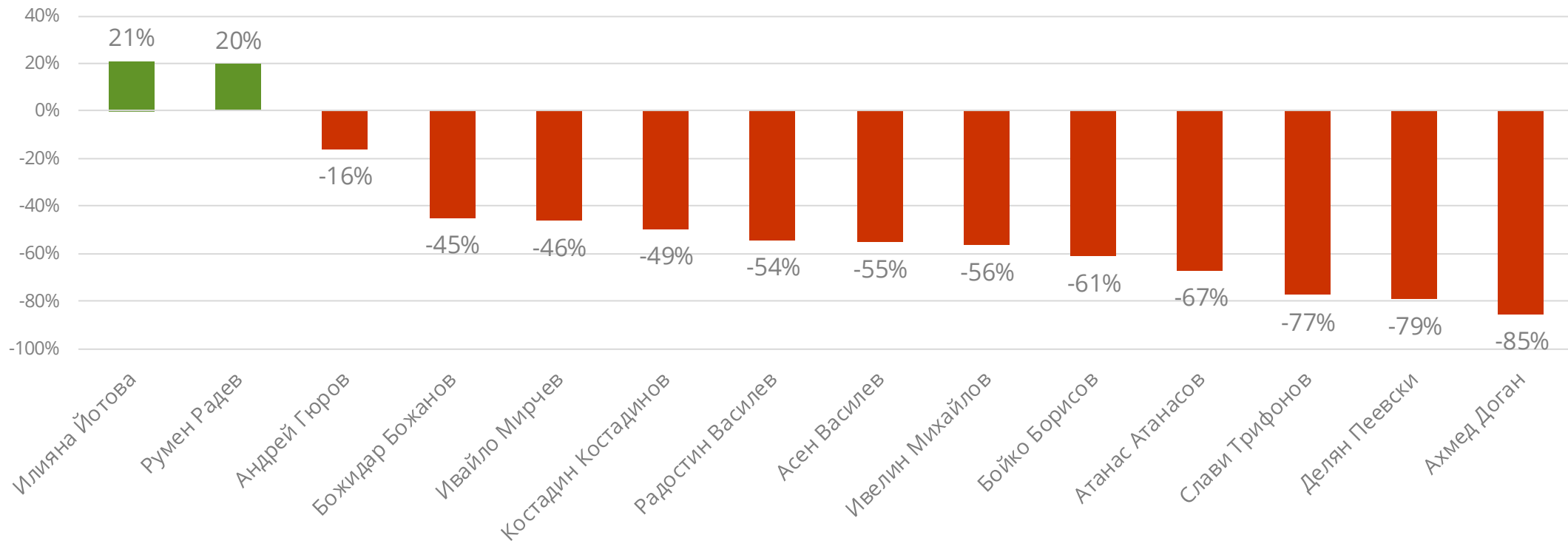
Новият служебен премиер, както е обичайно през последните години, започва работа на поста с рейтинг, който е много близък до този на кабинета и който може да бъде определен като умерено позитивен, но без особен ентузиазъм предвид и неговата роля по конституция.

Сред действащите политици на терен Румен Радев остава единственият с позитивен нетен рейтинг, който той все още не успява да конвертира в мащабна електорална вълна.

Половината от останалите политически лидери се ползват с доверието на между 10 и 15%, а другата половина формират сегмент, който остава „заклучен“ под границата от 10%.



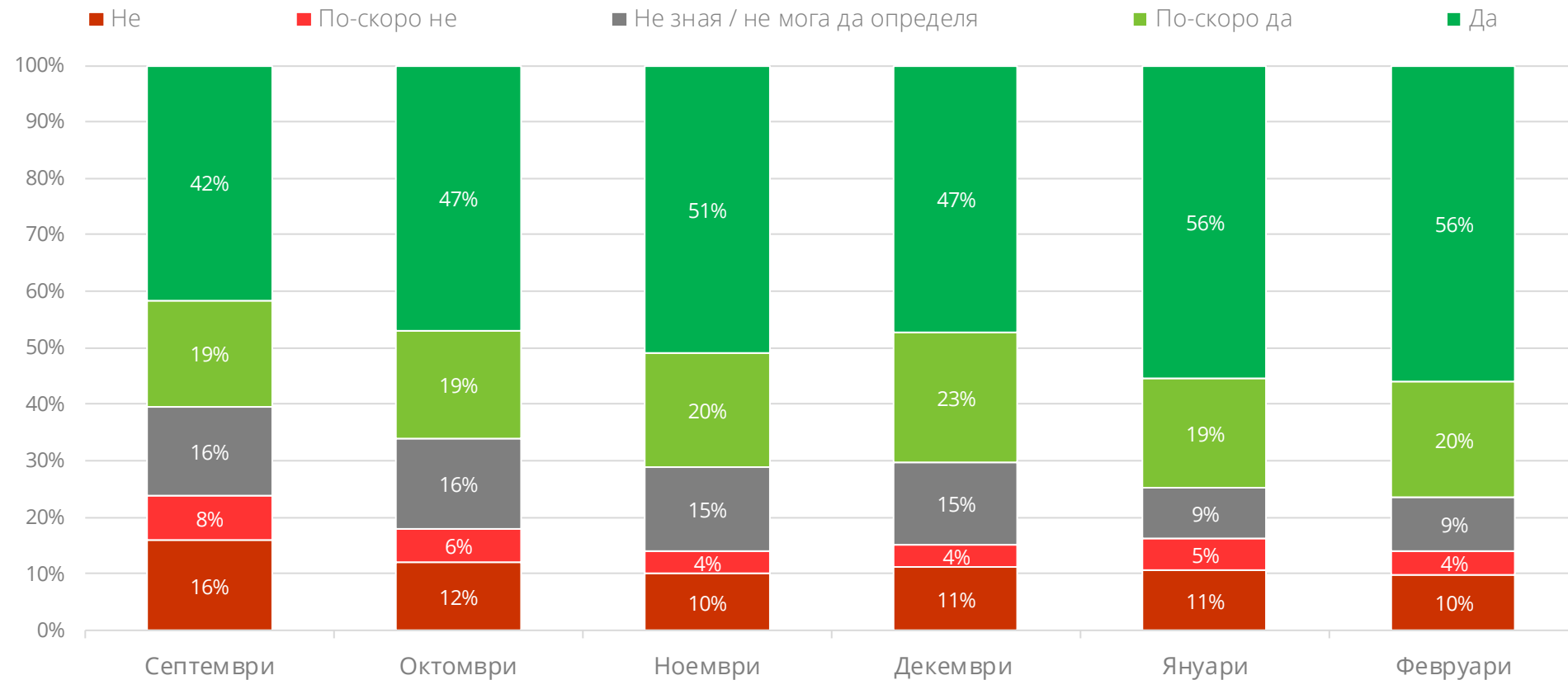
Кризата на доверие в политическата класа не е новина. Видимо е, че не доверието и позитивните очаквания са основните движещи сили на електоралните процеси, а крайният негативизъм, който е и пряк резултат от дълбоките разделения в българското общество. В тази ситуация страната се отправя към следващи избори, резултатите от които не изглежда, че могат да доведат до значима промяна в обществените нагласи.



ИЗБОРНИ НАГЛАСИ

Мобилизация за предсрочен вот

Нагласите за участие в предстоящите парламентарни избори за 52-ро Народно събрание остават устойчиви от началото на годината и преди старта на кампанията. Въпреки отсъстващите ярки политически противопоставяния през последните месеци, отново е налице възможност броят на избирателите на 19-ти април да достигне до около 3 млн., което не се е случвало от април 2021 г.



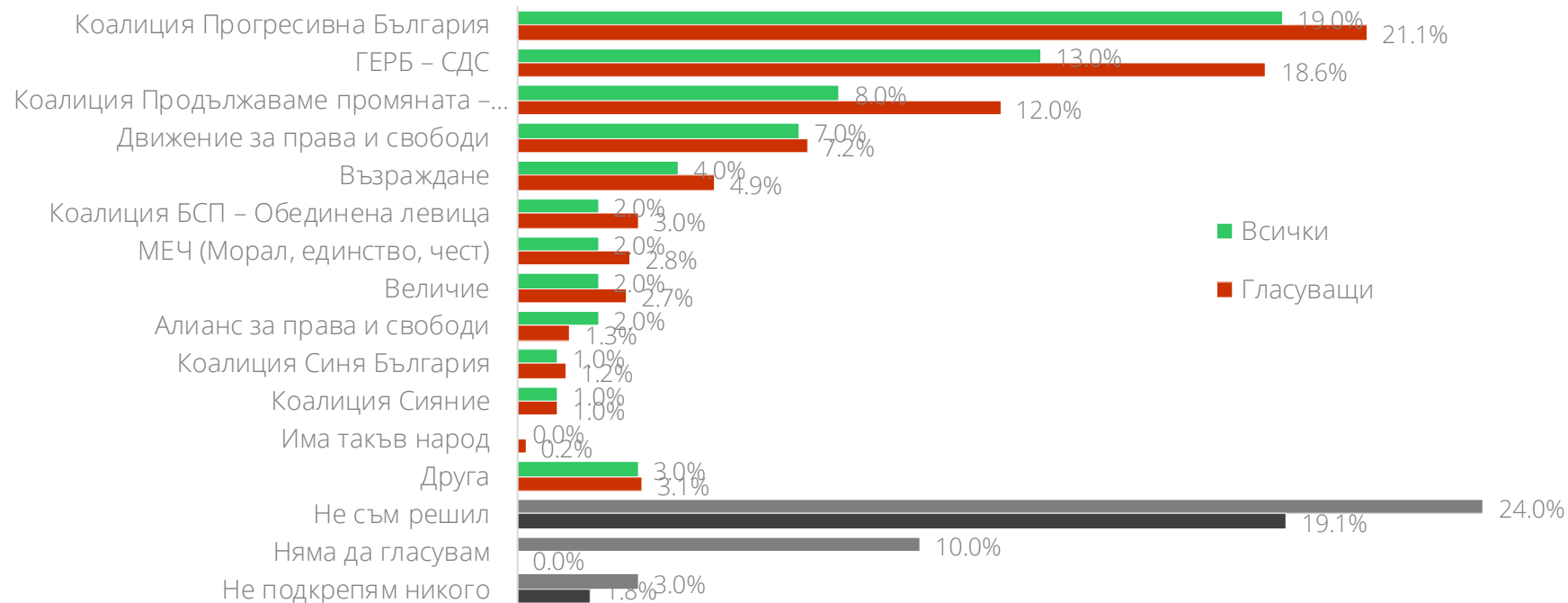
Понастоящем картината на предизборните нагласи по-скоро води към извода за парламент с 5 политически формации, като не е изключено БСП и МЕЧ да успеят да ограничат изтичането на електорат към Прогресивна България и да мобилизират разколебаните си симпатизанти.

Въпреки официалното обявяване и с ясни мандатоносители, формацията, водена от Румен Радев отбелязва значителен спад. Факторите за това са няколко. Силната антикорупционна и опозиционна заявка на Радев не получава потвърждение в ограничените му публични изяви. Критиките към служебния кабинет, назначен от Илияна Йотова, който се ангажира с нормализиране на изборния процес, от което неговата формация има пряк интерес, вероятно също повдига въпроси сред неговите лични симпатизанти. Ако към това се добави и отсъствието на видим конфликт с представители на статуквото, с които той заявяваше, че основно ще се бори, допълват общата картина на политическа пасивност и заобикаляне на най-съществените вътрешни проблеми през седмиците преди кампанията.

В този контекст изглежда, че активността на Бойко Борисов носи възстановяване на подкрепата за ГЕРБ. Вътрешната мобилизация в редиците на партията подсказва, че първоначалните опасения за голяма вълна в подкрепа на Радев може би отслабват и това подпомага до заздравяване на мрежите, през които партията работи по места.

ПП-ДБ остават с устойчива подкрепа, но към момента не успяват да мобилизират протестното движение от края на миналата година, като съществени резерви за тях има сред нерешилите, където основната подкрепа би могла да получи коалицията, водена от Румен Радев.

ДПС изглежда относително устойчиво, но с намаляваща мобилизация, докато Възраждане и БСП, са най-силно засегнатите от появата на Прогресивна България.



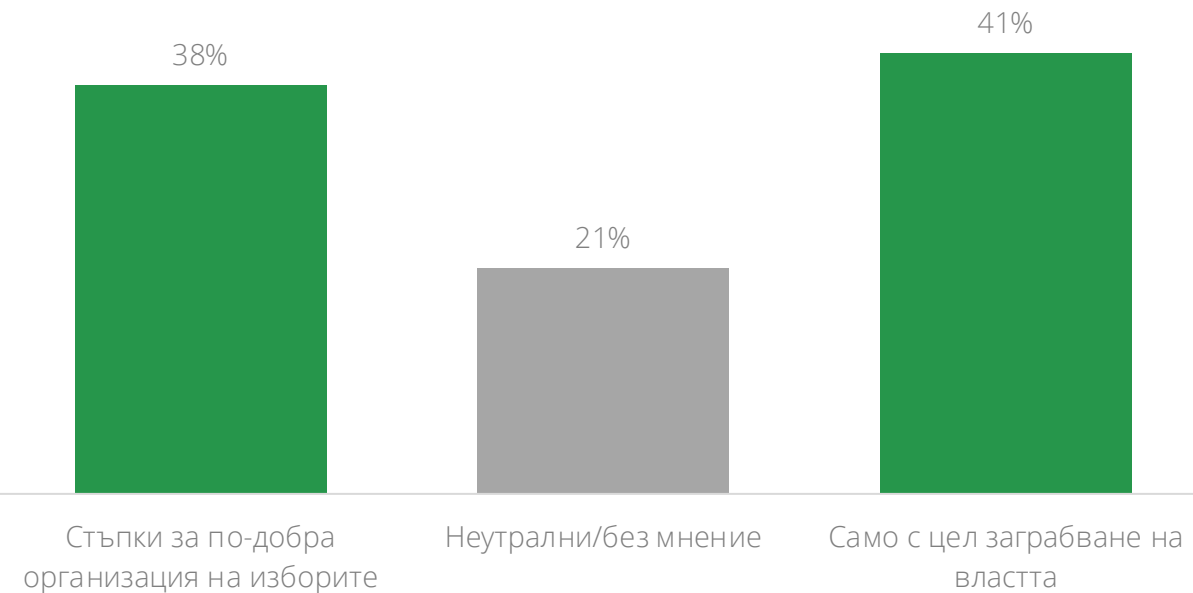
НАГЛАСИ КЪМ ДЕЙСТВИЯ НА
СЛУЖЕБНИЯ КАБИНЕТ

Както беше отбелязано, кабинетът Гюров започва работата си умерено ниво на доверие, съизмеримо със старта на предходния кабинет. Това се потвърждава и от обществената оценка на някои от първите негови действия и реакции при кризи.

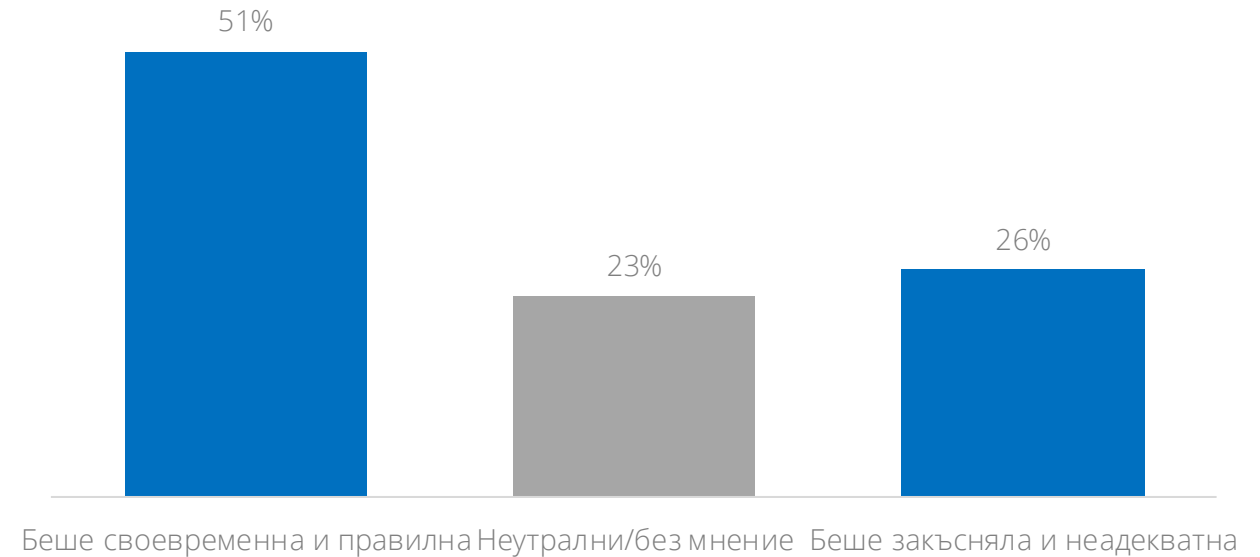
Наративът, че осигуряването на честни избори и борбата с купуването на гласове налага и сериозни административни рокади на областно ниво е донякъде успешен, като разпределението на отговорите ясно илюстрира разделението в обществото ни за пътя, по който трябва да върви страната.

Правителството получава значително по-добри оценки за кризисните си действия с извеждането на българските граждани от засегнатите от войната в Иран страни.

Смяната на областните управители и ръководителите на областните дирекции на МВР, направени от служебния кабинет са:



Реакцията на служебното правителство на кризата с извеждането на българските граждани от опасните зони заради войната в Иран:



Market LINKS
5 Angel Kanchev str., 1000 Sofia, Bulgaria
tel: + 359 2 980 55 53; + 359 2 980 04 00;
web: marketlinks.bg

WISE APPROACH TO YOUR BUSINESS

